



POLSKI ZWIĄZEK ŁOWIECKI

REGULAMIN POLOWAŃ

ISBN 83-89223-13-9

Projekt okładki: MiA Studio

Foto na okładce: Werner Nagel

© Copyright by „Łowiec Polski” – Sp. z o.o., Warszawa
2004

Druk: Drukarnia Akcydensowa Karol Gąsior
(33) 34-300 Żywiec, ul. Świętokrzyska 50 a, tel. 861-20-54

ROZPORZĄDZENIE MINISTRA ŚRODOWISKA¹⁾

z dnia 23 marca 2010 r.

Tekst jednolity wraz z późniejszymi zmianami w sprawie szczegółowych warunków wykonywania polowania i znakowania tusz

Na podstawie art. 43 ust. 3 ustawy z dnia 13 października 1995 r. - Prawo łowieckie (Dz. U. z 2005 r. Nr 127, poz. 1066 z późn. zm.²⁾) zarządza się, co następuje:

Rozdział 1

Przepisy ogólne

§ 1.

Rozporządzenie określa:

- 1) szczegółowe warunki wykonywania polowania;
- 2) szczegółowe warunki znakowania tusz łosi, jeleni, danieli, muflonów, saren i dzików;
- 3) wzór upoważnienia do wykonywania polowania indywidualnego;
- 4) wzór książki ewidencji pobytu na polowaniu indywidualnym.

§ 2.

Ilekroć w rozporządzeniu jest mowa o:

- 1) ambonie - rozumie się przez to nadziemne stanowisko

- myśliwskie, z którego korzystają myśliwi w czasie polowania, oczekując na zwierzynę;
- 2) broni załadowanej - rozumie się przez to broń z co najmniej jednym nabojem umieszczonym w komorze nabojoyej lub w znajdującym się w broni magazynku;
 - 3) chmarze - rozumie się przez to stado łośi, jeleni lub danieli;
 - 4) flance - rozumie się przez to skrzydło linii myśliwych zagięte w kierunku nadchodzącej naganki;
 - 5) licówce - rozumie się przez to łańcuch prowadzącą chmarę i czuwającą nad jej bezpieczeństwem;
 - 6) miocie - rozumie się przez to określony teren zawarty między naganką - przed rozpoczęciem pędzenia - a myśliwymi, z którego wypłaszana jest zwierzyna, a w przypadku polowania zbiorowego z ambon - teren wyznaczony przez organizatora polowania, na którym rozmieszczone są ambony i porusza się naganka;
 - 7) myśliwym - rozumie się przez to osobę fizyczną uprawnioną do wykonywania polowania;
 - 8) nagance - rozumie się przez to jednego naganiacza lub grupę naganiaczy współpracujących ze sobą;
 - 9) narogach - rozumie się przez to jadalne narządy wewnętrzne zwierzyny grubej: płuca, serce, wątrobę i nerki;
 - 10) naganiaczu rozumie się przez to uczestnika polowania, którego zadaniem jest naganianie zwierzyny;
 - 10a) nęcisku rozumie się przez to miejsce wabienia zwierzyny, gdzie wyklada się przynętę;

- 11) nocy - rozumie się przez to okres doby zaczynający się godzinę po zachodzie słońca i kończący się godzinę przed wschodem słońca;
- 12) otoku - rozumie się przez to linę, na której prowadzony jest pies;
- 13) pędzeniu - rozumie się przez to naganianie zwierzyny przez naganek w kierunku linii myśliwych stojących na stanowiskach, a w przypadku polowania zbiorowego z ambon - naganianie zwierzyny przez naganek poruszającą się w miocie;
- 14) podkładacza z psem - rozumie się przez to myśliwego pędzącego zwierzynę z psem lub psami w miocie;
 - 14a) polowaniu indywidualnym - rozumie się przez to polowanie wykonywane przez jednego myśliwego działającego niezależnie od innych myśliwych znajdujących się w tym samym obwodzie łowieckim oraz polowanie na drapieżniki przy stogach i norach, wykonywane przez więcej niż jednego myśliwego przy udziale podkładacza z psem oraz polowanie na ptactwo, w którym współpracuje ze sobą nie więcej niż 3 myśliwych korzystających z psa;
 - 14b) polowaniu przy stogach - rozumie się przez to polowanie na drapieżniki z udziałem psów, na którym myśliwi zajmują stanowiska przy stogach i oddają strzały wyłącznie do zwierzyny odchodzącej od stogów;

- 14c) polowaniu zbiorowym - rozumie się przez to polowanie wykonywane z udziałem co najmniej dwóch współdziałających ze sobą myśliwych albo myśliwego i naganiacza, zorganizowane przez dzierżawcę albo zarządcę obwodu łowieckiego, prowadzone przez prowadzącego polowanie; polowaniem zbiorowym nie jest poszukiwanie postrzałka, o którym mowa w § 5 ust. 1 pkt 2 i 3;
- 14d) polowaniu zbiorowym z ambon - rozumie się przez to polowanie zbiorowe, na którym myśliwi zajmują stanowiska wyłącznie na ambonach umożliwiających oddanie strzału z wysokości co najmniej 2 m (odległość od powierzchni gruntu do podłogi w ambonie) i na którym każde pędzenie rozpoczyna się i kończy o czasie wyznaczonym przez prowadzącego polowanie;
- 15) postrzałku - rozumie się przez to zranioną w wyniku postrzału zwierzyńę;
- 15a) prowadzącym polowanie - rozumie się przez to osobę wyznaczoną przez dzierżawcę lub zarządcę obwodu łowieckiego do kierowania przebiegiem polowania zbiorowego;
- 16) przyspieszniku - rozumie się przez to urządzenie zmniejszające, przy oddawaniu strzału, siłę oporu języka spustowego;
- 17) przystrzeleniu broni - rozumie się przez to wyregulowanie przyrządów celowniczych, a następnie sprawdzenie

nie na strzelnicy celności oddawanych strzałów;
18) stanowisku - rozumie się przez to miejsce, na którym myśliwy podczas polowania zbiorowego oczekuje na zwierzynę.

Rozdział 2

Warunki wykonywania polowania

§ 3.

1. Do wykonywania polowania oraz odstrzału zwierząt stanowiących nadzwyczajne zagrożenie dla życia, zdrowia lub gospodarki człowieka dopuszczona jest wyłącznie myśliwska broń palna, z której po maksymalnym załadunku można oddać najwyżej sześć pojedynczych strzałów; magazynek broni samopowtarzalnej może zawierać najwyżej dwa naboje.

2. Polowanie na zwierzynę grubą odbywa się, z zastrzeżeniem ust. 3, wyłącznie z użyciem myśliwskiej broni palnej o lufach gwintowanych i kalibrze minimum 5,6 mm oraz stosowanych do niej naboju myśliwskich z pociskami półpłaszczowymi, które w odległości 100 m od wylotu lufy posiadają energię nie mniejszą niż:

- 1) 2500 J przy polowaniu na łosie;
- 2) 2000 J przy polowaniu na jelenie, danielę, muflony i dziki;
- 3) 1000 J przy polowaniu na sarny, dziki warchlaki i drapieżniki.

2a. Do wykonywania polowania nie można używać broni czarnoprochowej.

3. Na zwierzynę, o której mowa w ust. 2, z wyjątkiem łośi i jeleni byków, dopuszcza się polowanie z broni o lufach gładkich, z użyciem myśliwskich naboju kulowych.

4. Do wykonywania polowania na zwierzynę drobną, z zastrzeżeniem ust. 5, używa się wyłącznie myśliwskich naboju śrutowych ze śrutem o średnicy do 4,5 mm.

5. Na drapieżniki poluje się, używając myśliwskich naboju kulowych wymienionych w ust. 2 i 3, myśliwskich naboju śrutowych wymienionych w ust. 4 lub naboju myśliwskich z pociskami pełnopłaszczowymi.

§ 4.

1. Do wykonywania polowania dopuszcza się używanie wyłącznie urządzeń optycznych, w których obraz celu powstaje w świetle naturalnym i nie jest przetwarzany przez urządzenia elektroniczne, przy czym znak celowniczy w urządzeniu optycznym może być podświetlany. Urządzenie optyczne może zawierać dalmierz.

2. Ograniczenie, o którym mowa w ust. 1, nie dotyczy lornetek używanych do obserwacji.

3. Dopuszcza się dochodzenie postrzałka z użyciem sztucznego źródła światła, nieprzytwierdzonego do broni.

§ 5.

1. Przy wykonywaniu polowania należy brać pod uwagę, że:
1) polowanie z psami lub naganką może odbywać się w okresie od dnia 1 października do dnia 31 stycznia; ograniczenie to nie dotyczy polowania z psami lub naganką na ptactwo łowne, z psami lub naganką na drapieżniki oraz poszukiwania postrzałka z psem na otoku;

- 2) poszukiwanie postrzałka zwierzyny grubej w obwodzie łowieckim, w którym myśliwy nie ma upoważnienia do wykonywania polowania, może odbywać się pod warunkiem niezwłocznego zawiadomienia o tym dzierżawcy lub zarządcy obwodu łowieckiego, nie później jednak niż po upływie 12 godzin od rozpoczęcia poszukiwań; poszukujący postrzałka może korzystać z pomocy naganiacza lub innego myśliwego, a także korzystać z psa prowadzonego na otoku;
- 3) dopuszcza się poszukiwanie postrzałka zwierzyny grubej na terenie niewchodzącym w skład obwodu łowieckiego za zgodą władającego terenem i z zachowaniem szczególnych środków bezpieczeństwa; poszukujący postrzałka może korzystać z pomocy naganiacza lub innego myśliwego, a także korzystać z psa prowadzonego na otoku;
- 4) zgoda, o której mowa w pkt 3, nie musi być wydawana w każdym przypadku postrzelenia zwierzyny, lecz może być wydawana dzierżawcy lub zarządcy sąsiadującego z tym terenem obwodu łowieckiego na określony czas lub mieć charakter stały;
- 5) myśliwy powinien poszukiwać, dochodzić i uśmiercić ranną zwierzynę możliwie szybko i w sposób oszczędzający jej niepotrzebnych cierpień;
- 6) dopuszcza się podniesienie zwierzyny drobnej, która padła po strzale w polu widzenia od granicy obwodu łowieckiego, w którym myśliwy wykonuje polowanie;
- 7) polowanie na ptactwo może odbywać się pod warunkiem

kiem używania ułożonego w tym celu psa, z tym że jeden pies przypada na nie więcej niż trzech myśliwych;

8) polowanie na zwierzynę grubą może odbywać się pod warunkiem zapewnienia w poszukiwaniach postrzałka udziału ułożonego w tym celu psa.

2. Jeżeli dzień 1 października przypada na dzień następny po dniu wolnym od pracy, okres polowań z psami lub naganką, o którym mowa w ust. 1 pkt 1, rozpoczyna się pierwszego z dni wolnych od pracy bezpośrednio przed dniem 1 października.

3. Jeżeli dzień 31 stycznia przypada na dzień poprzedzający dzień wolny od pracy, okres polowań z psami lub naganką, o którym mowa w ust. 1 pkt 1, kończy się ostatniego dnia wolnego od pracy z dni następujących bezpośrednio po dniu 31 stycznia.

4. Przy określaniu rozpoczęcia i zakończenia okresu polowań z psami lub naganką, o którym mowa w ust. 1 pkt 1, przyjmuje się, że dzień wolny od pracy to niedziele i święta określone w odrębnych przepisach o dniach wolnych od pracy, oraz soboty.

§ 6.

1. Podczas polowania nie strzela się do:
- 1) licówki;
 - 2) zwierzyny przy paśnikach, lizawkach, pasach zaporowych oraz punktach stałego dokarmiania, z wyjątkiem polowań na dziki i drapieżniki przy nęciskach; myśliwy powinien ustalić u dzierżawcy lub zarządcy obwodu

łowieckiego lokalizację nęcisk w obwodzie łowieckim, a dzierżawca lub zarządca obwodu łowieckiego powinien uzgodnić ich lokalizację na terenach leśnych z właściwym nadleśnictwem;

- 3) zwierzyny z pojazdów silnikowych i zaczepionych do nich przyczep, naczep lub innych urządzeń oraz z pojazdów konnych, a także z łodzi o napędzie silnikowym z pracującym silnikiem;
 - 4) zwierzyny na ogrodzonych poletkach żerowych;
 - 5) ptactwa niebędącego w locie, z wyjątkiem jarząbków, gęsi i łysiek;
 - 6) zajęcy pozostających w bezruchu;
 - 7) celów nierozpoznanych.
2. Podczas polowania zabrania się wykorzystywania:
- 1) oślepionych lub okaleczonych zwierząt użytych jako wabiki;
 - 2) urządzeń odtwarzających nagrania głosów zwierząt w celu wabienia i płoszenia zwierzyny;
 - 3) urządzeń elektrycznych lub elektronicznych, które mogą zabijać lub ogłuszać;
 - 4) luster i innych urządzeń oślepiających;
 - 5) gazu i dymu do wypłoszenia zwierząt.

§ 7.

1. Polowanie w nocy może odbywać się na:

- 1) dziki, pizniki i drapieżniki - przez myśliwego wyposażonego w myśliwską broń palną z zamontowanym celowniczym urządzeniem optycznym, o którym mowa w § 4 ust. 1, oraz lornetkę i latarkę;

2) gęsi i kaczki - na zlotach i przelotach.

2. Myśliwy polujący w nocy jest obowiązany zachować wyjątkową ostrożność, a w szczególności:

- 1) znać dokładnie teren w rejonie polowania;
- 2) nie strzelać w kierunku osad i dróg publicznych;
- 3) przed strzałem, w przypadku określonym w ust. 1 pkt 1, osobiście rozpoznać przez lornetkę cel i teren na linii strzału;
- 4) w razie oddania strzału i niepodniesienia zwierzyny w nocy, sprawdzić wynik strzału przy świetle dziennym.

Rozdział 3

Przepisy o zachowaniu bezpieczeństwa na polowaniach

§ 8.

Myśliwy jest odpowiedzialny za bezpieczne używanie broni i amunicji i jest obowiązany do przestrzegania następujących zasad:

- 1) używania broni myśliwskiej sprawnej technicznie;
- 2) przystrzeliwania broni co najmniej raz w roku;
- 3) sprawdzania każdorazowo przed załadowaniem broni, czy lufy nie są zatkane;
- 4) trzymania broni zawsze lufami skierowanymi w górę lub w dół: podczas ładowania i rozładowania broni, poruszania się w terenie, w czasie przerw w polowaniu, zajmowania miejsca w pojeździe lub wychodzenia z niego i w innych podobnych okolicznościach - niezależnie od tego, czy broń jest załadowana czy rozładowana.

§ 9.

1. Przy przechodzeniu, przejeżdżaniu lub przebywaniu w obwodzie łowieckim, w którym myśliwy nie ma upoważnienia do wykonywania polowania, przy korzystaniu z publicznych środków lokomocji oraz w czasie przebywania na terenie miast i osiedli, broń myśliwego musi być rozładowana i znajdować się w futerale.

2. Przy przechodzeniu lub przejeżdżaniu przez tereny zabudowane, albo poruszaniu się pojazdem, w obwodzie, w którym myśliwy wykonuje polowanie, broń powinna być rozładowana.

§ 10.

1. Na polowaniu zbiorowym broń wolno załadować dopiero po zajęciu stanowiska przed pierwszym pędzeniem.

2. Na polowaniu zbiorowym między pędzeniami myśliwy musi usunąć naboje z komór nabojoych przed zejściem ze stanowiska. Ponowne wprowadzenie nabojów do komór nabojoych może nastąpić dopiero po zajęciu stanowiska w następnym pędzeniu.

3. Po zakończeniu ostatniego pędzenia, przed zejściem ze stanowiska, myśliwy musi broń rozładować.

4. Prowadzący polowanie powinien wyrywkowo sprawdzać w czasie przerw w polowaniu, czy myśliwi usunęli naboje z komór nabojoych, a po jego zakończeniu, czy myśliwi rozładowali broń.

5. Używanie optycznych przyrządów celowniczych na polowaniu zbiorowym jest możliwe pod warunkiem, że

luneta ma ustawioną krotność nie większą niż trzy. Ograniczenie krotności lunety nie dotyczy polowań zbiorowych z ambon.

§ 11.

1. Podczas przechodzenia przez przeszkody terenowe, a w szczególności rowy, kładki, płoty, wchodzenia i schodzenia z ambony oraz podczas przerw w polowaniu, podczas których broń nie jest odkładana, myśliwy musi usunąć naboje z komór naboju.

2. W czasie poruszania się w terenie nierównym, zakrzewionym, grząskim, śliskim, w głębokim śniegu, w momencie karcenia psa lub odbierania od niego aportu, troczenia ptactwa broń musi być zabezpieczona przed możliwością oddania strzału.

3. Odłożona w czasie przerw w polowaniu broń musi być rozładowana, znajdować się w pobliżu i w polu widzenia myśliwego oraz być zabezpieczona przed upadkiem.

§ 12.

Nie celuje się i nie strzela się do zwierzyny, jeżeli:

- 1) na linii strzału znajdują się myśliwi lub inne osoby albo zwierzęta gospodarskie, budynki lub pojazdy, a odległość od nich nie gwarantuje warunków bezpiecznego strzału;
- 2) zwierzyna znajduje się na szczytach wzniesień;
- 3) zwierzyna znajduje się w odległości mniejszej niż 200 metrów od pracujących maszyn rolniczych.

§ 13.

1. Celowanie do zwierzyny i oddanie strzału jest dopuszczalne dopiero po osobistym, dokładnym rozpoznaniu zwierzyny oraz w warunkach gwarantujących skuteczność strzału i możliwość podniesienia strzelonej zwierzyny oraz bezpieczeństwo otoczenia.

2. Myśliwy może oddać strzał do zwierzyny znajdującej się od niego w odległości nie większej niż:

- 1) 40 m - w razie strzału śrutem lub kulą z broni o lufach gładkich;
- 2) 100 m - w razie strzału kulą z broni o lufach gwintowanych, przy wykorzystaniu otwartych przyrządów celowniczych;
- 3) 200 m - w razie strzału kulą z broni o lufach gwintowanych, przy wykorzystaniu optycznych przyrządów celowniczych.

§ 14.

Przyspiesznika używa się jedynie na polowaniu indywidualnym, przy czym jego naciąganie może nastąpić dopiero po dokładnym rozpoznaniu zwierzyny i złożeniu się do strzału; jeżeli strzał nie nastąpił, broń należy zabezpieczyć przed możliwością oddania strzału, a następnie zwolnić przyspiesznik.

§ 15.

1. Myśliwy nie może wykonywać polowania w stanie po użyciu alkoholu lub innych środków odurzających.

2. Na polowaniu zbiorowym prowadzący polowanie nie dopuszcza lub wyklucza z polowania osoby nieprzestrzegającej reguł, o których mowa w ust. 1.

§ 16.

1. Myśliwy jest obowiązany zachować szczególną ostrożność w posługiwaniu się bronią:

- 1) w terenie o ograniczonej widoczności lub w warunkach zmniejszających widoczność;
- 2) przy nasilonych pracach w polu, pracach pielęgnacyjnych i eksploatacyjnych w lesie oraz przy zbiorze runa leśnego.

2. W sytuacji, gdy myśliwemu towarzyszy osoba nieposiadająca uprawnień do wykonywania polowania, jest on obowiązany pouczyć ją o sposobie zachowania się na polowaniu.

§ 17.

Na polowaniu zbiorowym:

- 1) nie wolno strzelać wzdłuż linii myśliwych; za strzał wzdłuż linii myśliwych, uważa się strzał, przy którym pocisk kulowy lub skrajne śruty wiązki przechodzą lub w przedłużeniu przeszłyby w odległości mniejszej niż 10 m od stanowiska sąsiada;
- 2) nie wolno strzelać ze stanowiska na linii myśliwych w kierunku stanowisk na flankach i ze stanowisk na flankach w kierunku linii myśliwych, jeżeli odległość między tymi stanowiskami lub ukształtowanie terenu nie zapewnia bezpieczeństwa;

- 3) nie wolno zajmować stanowisk w rowach, wykopach i zagłębieniach terenu;
- 4) po zajęciu stanowiska myśliwy jest obowiązany przyjąć pozycję stojącą lub siedzącą;
- 5) oddanie strzału może nastąpić jedynie z pozycji stojącej; ograniczenie to nie dotyczy strzałów oddawanych z ambon;
- 6) strzał kulą do zwierzyny znajdującej się poza miotem jest dopuszczalny na odległość nie większą niż 100 m;
- 7) strzał kulą do zwierzyny znajdującej się w miocie jest dopuszczalny, z zachowaniem szczególnej ostrożności, na odległość nie większą niż 40 m, a w przypadku polowania zbiorowego z ambon na odległość nie większą niż 80 m;
- 8) oddawanie strzału do zwierzyny płowej w miot może nastąpić tylko za zgodą prowadzącego polowanie, w warunkach gwarantujących bezpieczeństwo; zgoda taka nie jest wymagana podczas polowania zbiorowego z ambon;
- 9) nie wolno strzelać do zwierzyny znajdującej się w miocie, jeżeli naganka znajduje się od myśliwego w odległości mniejszej niż 150 m w terenie otwartym i w odległości mniejszej niż 100 m w terenie leśnym;
- 10) wolno strzelać do ptactwa w locie w kierunku naganki lub w kierunku innych myśliwych, jeżeli strzał oddaje się w górę pod kątem nie mniejszym niż 60°, a na linii strzału nie ma gałęzi lub innych przeszkód;

11) oddawanie strzału między poszczególnymi pędzeniami jest dopuszczalne, za zgodą prowadzącego polowanie, tylko do zwierzyny postrzelonej lub chorej.

§ 18.

Podczas polowania z łodzi tylko jeden myśliwy w danym momencie może strzelać do zwierzyny, oddając strzał w kierunku innym niż osoby znajdujące się na łodzi.

§ 19.

W razie nieszczęśliwego wypadku na polowaniu zbiorowym, prowadzący polowanie przerywa polowanie w celu natychmiastowego zorganizowania pomocy poszkodowanemu, a następnie:

- 1) udziela pierwszej pomocy poszkodowanemu;
- 2) organizuje transport poszkodowanego do placówki służby zdrowia lub wzywa lekarza;
- 3) zabezpiecza miejsce i ślady wypadku;
- 4) w miarę możliwości odtwarza okoliczności, w których zdarzył się wypadek, ustala jego świadków i sporządza odręczny szkic sytuacyjny;
- 5) sporządza protokół.

§ 20.

1. Jeżeli nieszczęśliwy wypadek na polowaniu zbiorowym powstał w związku z użyciem broni, prowadzący polowanie, oprócz obowiązków określonych w § 19, jest obowiązany:

- 1) odebrać i zabezpieczyć broń sprawcy i poszkodowanego;
 - 2) bezzwłocznie powiadomić o wypadku najbliższą jednostkę Policji;
 - 3) ustalić numery stanowisk, jakie w momencie zaistnienia wypadku zajmowali myśliwi, i zabezpieczyć kartki z numerami stanowisk.
2. Protokół, o którym mowa w § 19 pkt 5, sporządza się w trzech egzemplarzach podpisanych przez prowadzącego polowanie oraz świadków wypadku.
3. Protokoły przekazuje się dzierżawcy lub zarządcy obwodu łowieckiego, a w przypadku, o którym mowa w ust. 1, również Policji.

Rozdział 4

Połowanie indywidualne

§ 21.

1. Polowanie indywidualne nie może odbywać się z użyciem naganki lub udziałem podkładacza z psem, z wyjątkiem polowania na drapieżniki przy stogach i norach oraz polowania na ptactwo.

21a. Polowanie indywidualne nie może odbywać się równocześnie z polowaniem zbiorowym w tym samym obwodzie łowieckim.

§ 22.

1. Polowanie indywidualne jest wykonywane w celu wejścia w posiadanie zwierzyny, którą określa upoważnienie

do wykonywania polowania indywidualnego, zwane dalej „upoważnieniem”.

2. Upoważnienie jest drukiem ścisłego zarachowania i jest wydawane na jeden obwód łowiecki w dwóch egzemplarzach, po jednym dla myśliwego oraz dla dzierżawcy lub zarządcy obwodu łowieckiego.

3. Wydane upoważnienie może zostać przedłużone tylko jeden raz.

4. Myśliwy przekazując do punktu skupu tusze zwierzyny pozyskanej na polowaniu indywidualnym, okazuje egzemplarz upoważnienia osobie prowadzącej punkt skupu celem dokonania stosownej adnotacji.

5. Myśliwy jest obowiązany zwrócić wydającemu upoważnienie po jego wykorzystaniu lub utracie przez nie terminu ważności lub przedłożyć mu upoważnienie, na jego żądanie, w celu dokonania korekty (wykreślenie zwierzyny do odstrzału) w przypadku zrealizowania planu pozyskania danego gatunku zwierzyny.

6. Wzór upoważnienia stanowi załącznik nr 1 do rozporządzenia.

§ 23.

1. Na terenie obwodu łowieckiego znajduje się jedna książka ewidencji pobytu myśliwych na polowaniu indywidualnym, zwana dalej "książką ewidencji".

2. Wpisów w książce ewidencji mogą dokonywać wyłącznie myśliwi wykonujący polowanie lub myśliwi przez nich upoważnieni do dokonania wpisu lub osoby upoważ-

nione przez dzierżawcę albo zarządcę obwodu łowieckiego do dokonywania tych wpisów.

3. Wpis dotyczący terminu rozpoczęcia polowania musi być dokonany przed jego rozpoczęciem, jednak nie wcześniej niż 24 godziny przed rozpoczęciem polowania.

4. W miejscu wskazanym w książce ewidencji jako miejsce wykonywania polowania nie może w tym samym czasie, bez zgody myśliwego wykonującego polowanie w tym miejscu, polować inny myśliwy.

5. Dzierżawca lub zarządca obwodu łowieckiego jest obowiązany poinformować pisemnie właściwego nadleśniczego o miejscu wyłożenia książki ewidencji oraz o danych personalnych (imię, nazwisko i adres) osoby upoważnionej albo osób upoważnionych do dokonywania wpisów, a także okazywać mu ją lub upoważnionej przez niego osobie oraz innym upoważnionym do tego osobom na każde żądanie.

6. Książka ewidencji stanowi własność dzierżawcy lub zarządcy obwodu łowieckiego i nie może być bez ich zgody przemieszczana z określonego miejsca jej wyłożenia.

§ 24.

zór książki ewidencji stanowi załącznik nr 2 do rozporządzenia.

Rozdział 5

Polowanie zbiorowe

§ 25.

1. Polowanie zbiorowe może być wykonywane z udziałem zarówno naganki, jak i psów.

2. Pierwsze pędzenie nie może rozpocząć się wcześniej niż o wschodzie słońca, a ostatnie pędzenie nie może zakończyć się później niż o zachodzie słońca.

§ 26.

1. Prowadzący polowanie jest odpowiedzialny za jego przeprowadzenie zgodnie z przepisami oraz w warunkach zapewniających bezpieczeństwo uczestnikom i otoczeniu.

2. Prowadzący polowanie powinien przeprowadzać je w sposób niepowodujący szkód w uprawach.

3. Prowadzący polowanie może zlecić uczestnikom wykonanie niektórych czynności związanych z polowaniem.

§ 27.

1. Podczas polowania zbiorowego jego uczestnicy są obowiązani podporządkować się poleceniom prowadzącego polowanie.

2. Jeżeli polecenia wydawane przez prowadzącego polowanie zbiorowe lub sposób prowadzenia przez niego polowania są sprzeczne z obowiązującymi przepisami lub mogą zagrażać bezpieczeństwu otoczenia, myśliwy może wycofać się z polowania, zawiadamiając o tym prowadzącego polowanie.

3. W przypadku, o którym mowa w ust. 2, myśliwy zawiadamia o tym niezwłocznie dzierżawcę lub zarządcę obwodu łowieckiego.

§ 28.

Dzierżawca lub zarządca obwodu łowieckiego, kierując się troską o bezpieczeństwo osób i mienia, uprzednio zawiadamia właściwych miejscowo nadleśniczych oraz wójtów (burmistrzów, prezydentów miast) o terminach organizowanych przez siebie polowań zbiorowych.

§ 29.

1. Prowadzący polowanie lub wyznaczony przez niego myśliwy przed rozpoczęciem polowania sporządza listę naganiaczy, dokonuje odprawy naganki, informuje o warunkach polowania, w szczególności o obowiązkach i sposobie zachowania się podczas polowania, w tym używania psów i dochodzenia postrzałków.

2. Osoby przyjęte do naganki należy otoczyć opieką, a w czasie polowania sprawdzać ich obecność.

3. Organizujący polowanie zbiorowe oraz prowadzący to polowanie są odpowiedzialni za zaopatrzenie naganiaczy w wierzchnie okrycie zapewniające ich dobrą widzialność przez myśliwych.

§ 30.

1. Prowadzący polowanie jest odpowiedzialny za sporządzenie listy myśliwych przed przystąpieniem do odprawy.

2. Polowanie uważa się za rozpoczęte z chwilą przystąpienia do odprawy myśliwych.

§ 31.

1. Prowadzący polowanie w trakcie odprawy myśliwych powinien:

- 1) poinformować, jaką zwierzyinę, w jakiej ilości przewidziano do odstrzału;
- 2) poinformować, komu powierzono apteczkę;
- 3) omówić przewidziane sygnały i obowiązujące zasady bezpieczeństwa, ze szczególnym uwzględnieniem aktualnych warunków terenowych i atmosferycznych, oraz przekazać inne uwagi dotyczące polowania;
- 4) okazać myśliwym uczestniczącym w polowaniu wszystkie psy, które mogą brać udział w tym polowaniu;
- 5) sprawdzić dokumenty uprawniające do udziału w polowaniu.

2. Po odprawie dokonuje się losowania stanowisk; numeracja stanowisk zaczyna się od lewej flanki.

3. Prowadzący polowanie może nie brać udziału w losowaniu stanowisk; w takim przypadku po rozprowadzeniu ma obowiązek zająć stanowisko za ostatnim z rozprowadzonych myśliwych.

§ 32.

1. Na polowaniu używa się sygnałów dźwiękowych oznaczających:

- 1) ruszenie naganki;
- 2) zakaz strzału w miot;

3) koniec pędzenia i obowiązek usunięcia naboju z komór naboju.

2. Prowadzący polowanie:

- 1) ustala rodzaj sygnałów oznaczających czynności, o których mowa w ust. 1;
- 2) może zarządzić pominięcie pierwszego i drugiego sygnału jako niecelowych lub mogących wprowadzić w błąd uczestników polowania; naganka rusza wówczas o godzinie określonej przez prowadzącego polowanie;
- 4) jest odpowiedzialny za rozprowadzenie myśliwych na stanowiska;
- 5) powinien każdorazowo, przed rozprowadzeniem myśliwych na stanowiska, podać im miejsce lub kierunek zbiórki po zakończeniu pędzenia.

§ 33.

Na polowaniu zbiorowym:

- 1) myśliwy zajmuje stanowisko w miejscu wskazanym mu przez rozprowadzającego, przy czym wolno mu przesunąć się nie więcej niż trzy metry w prawo lub w lewo wzdłuż linii myśliwych;
- 2) w czasie zajmowania stanowisk oraz na stanowisku myśliwy jest obowiązany zachowywać się cicho i spokojnie;
- 3) po zajęciu stanowiska myśliwy nawiązuje łączność wzrokową z myśliwymi na sąsiednich stanowiskach i w miarę możliwości potwierdza to widocznym ruchem ręki;
- 4) myśliwy pozostaje na stanowisku aż do sygnału oznajmiającego koniec pędzenia, z zastrzeżeniem pkt 5;

- 5) w sytuacji wymagającej niesienia w nagłych wypadkach pomocy innym osobom myśliwy, schodząc ze stanowiska, powinien w miarę możliwości powiadomić o tym swoich sąsiadów oraz rozładować broń, z zastrzeżeniem pkt 6;
- 6) zejście ze stanowiska z bronią załadowaną jest dopuszczalne tylko w razie konieczności udzielenia pomocy osobie zaatakowanej przez zwierzynę.
- 7) myśliwy jest obowiązany posiadać na wierzchnim okryciu jaskrawe elementy garderoby, zapewniające jego dobrą widzialność przez innych uczestników polowania.

§ 34.

1. Na polowaniu zbiorowym na zwierzynę grubą prowadzący polowanie może obsadzić myśliwymi stałe miejsca przechodzenia zwierzyny, w tym także z boków i z tyłu pędzenia.

2. Jeżeli myśliwy lub myśliwi spełniają w danym pędzeniu rolę naganki, obowiązuje ich bezwzględny zakaz strzelania, z uwzględnieniem ust. 3, a broń muszą mieć rozładowaną.

3. Jeżeli nagankę stanowią wyłącznie jeden lub dwaj myśliwi korzystający z psów, prowadzący polowanie może zezwolić jednemu lub obu na strzelanie podczas pędzenia wyłącznie do dzików.

4. Jeżeli w polowaniu na zwierzynę grubą dopuszcza się możliwość strzelania zajęcy, do naganiania zwierzyny nie wolno używać psów.

§ 35.

Polowanie na zajęce odbywa się przy udziale co najmniej sześciu myśliwych, z uwzględnieniem dodatkowo następujących warunków:

- 1) pędzenie odbywa się bez udziału psów;

- 2) myśliwi są rozstawieni na linii wzdłuż jednego z boków miotu i na flankach, a naganka jest rozstawiona naprzeciwko tej linii;
- 3) na flance nie może znajdować się więcej niż dwóch myśliwych.

§ 36.

1. Myśliwy po zajęciu stanowiska może strzelać do ukazującej się zwierzyny pod warunkiem że jego sąsiedzi zajęli już stanowiska.

2. Myśliwy może strzelać do zwierzyny znajdującej się co najwyżej w połowie odległości między stanowiskami, z zastrzeżeniem ust. 3.

3. Do zwierzyny znajdującej się bliżej stanowiska sąsiada wolno strzelać dopiero po oddaniu przez niego dwóch nieskutecznych strzałów lub po wyraźnym zasygnalizowaniu przez niego rezygnacji z oddania strzałów lub drugiego strzału.

§ 37.

W przypadku małych odległości między stanowiskami myśliwych prowadzący polowanie zbiorowe może zarządzić strzelanie tylko w lewą stronę; ograniczenie to nie dotyczy stojącego na prawej flance.

§ 38.

Prowadzący polowanie może zarządzić oddanie pierwszego strzału do określonego gatunku zwierzyny lub zdecydować w danym pędzeniu o wyłączności strzału do określonego gatunku zwierzyny.

§ 39.

Myśliwy może, za zgodą prowadzącego polowanie, zabrać ze sobą na stanowisko psa. W takim przypadku:

- 1) pies powinien być trzymany na otoku;
- 2) myśliwy może używać psa do dochodzenia postrzałka tylko po zakończeniu pędzenia i za zgodą prowadzącego polowanie.

§ 40.

1. Obowiązek dochodzenia i dostrzelenia postrzałka spoczywa na myśliwym, który go postrzelił.

2. Prowadzący polowanie obowiązany jest dopilnować spełnienia obowiązku, o którym mowa w ust. 1.

3. Prowadzący polowanie, na prośbę myśliwego, powinien udzielić mu pomocy podczas dochodzenia postrzałka zwierzyny grubej.

4. Myśliwy dochodzący postrzałka nie może wymagać przerwania polowania.

5. Myśliwy powracający z poszukiwania postrzałka jest obowiązany zatrzymać się w bezpiecznym miejscu; może włączyć się do polowania po zakończeniu pędzenia i zgłoszeniu powrotu prowadzącemu polowanie.

§ 41.

1. Myśliwy, który spóźnił się na polowanie, może wziąć w nim udział, za zgodą prowadzącego polowanie, nie wcześniej niż po zakończeniu rozpoczętego pędzenia; nie może żądać powtórzenia losowania stanowisk i zajmuje stanowiska według wskazań prowadzącego polowanie.

2. Uczestnik polowania, który zamierza opuścić polowanie przed jego zakończeniem, może to zrobić w przerwie między pędzeniami i po powiadomieniu prowadzącego polowanie.

3. Do obowiązków prowadzącego polowanie należy poinformowanie wszystkich uczestników o dołączeniu lub wycofaniu się uczestnika polowania.

§ 42.

1. Polowanie zbiorowe uważa się za zakończone z chwilą ogłoszenia jego zakończenia przez prowadzącego polowanie.

2. Prowadzący polowanie zbiorowe, w terminie do siedmiu dni od zakończenia polowania, sporządza protokół zawierający:

- 1) numer lub numery obwodów łowieckich;
- 2) datę odbycia polowania zbiorowego;
- 3) wyszczególnienie gatunków zwierzyny przewidzianej do odstrzału;
- 4) godzinę rozpoczęcia i zakończenia polowania zbiorowego;
- 5) listę uczestników;
- 6) wyszczególnienie pozyskanej zwierzyny;
- 7) sposób zagospodarowania pozyskanej zwierzyny;
- 8) uwagi dotyczące przebiegu polowania zbiorowego.

3. Prowadzący polowanie przekazuje protokół, o którym mowa w ust. 2, dzierżawcy lub zarządcy obwodu łowieckiego.

4. Dla tusz zwierzyny pozyskanej na polowaniu zbiorowym dzierżawca lub zarządcy obwodu łowieckiego wydaje świadectwo pochodzenia zwierzyny będące drukiem ścisłego zarachowania.

5. Świadectwo pochodzenia zwierzyny wydaje się w dwóch egzemplarzach, z czego jeden dostarcza się osobie prowadzącej punkt skupu wraz z tuszami pozyskanej zwierzyny.

6. Świadectwo pochodzenia zwierzyny stanowi druk ścisłego zarachowania, który zawiera:

- 1) pieczęć dzierżawcy lub zarządcy obwodu łowieckiego;
- 2) miejsce i datę wystawienia;
- 3) numer dokumentu;
- 4) dane dotyczące zwierzyny pozyskanej na polowaniu zbiorowym:
 - a) gatunek oraz płeć sztuki zwierzyny,
 - b) datę oraz godzinę pozyskania,
- 5) miejsce pozyskania:
 - a) numer obwodu łowieckiego,
 - b) nadleśnictwo,
 - c) województwo;
- 6) czytelny podpis za dzierżawcę lub zarządcę obwodu łowieckiego.

Rozdział 6

Rozstrzyganie spornych strzałów

§ 43.

1. Jeżeli dwóch lub więcej myśliwych strzelało do tej samej sztuki zwierzyny, w wyniku czego zwierzyna padła, strzelający uzgadniają między sobą, który z nich ją ustrzelił.

2. W przypadku braku porozumienia, któremu z nich należy przyznać strzeloną śrutem zwierzynę drobną - prowadzący polowanie może rozstrzygnąć spór, stosując następujące kryteria:

- 1) po kolejnych strzałach - decydujący jest strzał, który unieruchomił zwierzynę;
- 2) po jednoczesnych strzałach - decydujący jest strzał oddany z bliższej odległości, a w razie równych odległości - strzał oddany w lewą stronę;
- 3) w razie dostrzeżenia przez innego myśliwego zranionego ptaka - należy on do myśliwego, który go zranił.

§ 44.

1. Jeżeli zainteresowani myśliwi nie mogą porozumieć się, któremu z nich przyznać należy zwierzynę strzeloną kulą, każdy z nich wyznacza spośród myśliwych uczestniczących w polowaniu po jednym arbitrze, a ci z kolei wybierają super arbitra.

2. Zespół arbitrów wydaje decyzję stosując następujące kryteria:

- 1) po 2 lub więcej kolejnych celnych strzałach kulowych - decydujący jest pierwszy strzał unieruchamiający zwierzynę lub uznany za śmiertelny;
- 2) po jednoczesnych strzałach - decyduje strzał uznany za śmiertelny;
- 3) po jednoczesnych strzałach uznanych za śmiertelne decyduje strzał dany z bliższej odległości, a w razie równych odległości - strzał dany w lewą stronę.

§ 45.

1. Rozstrzygnięcie sporu o strzeloną zwierzynę powinno nastąpić zaraz po podniesieniu sztuki spornej i zgłoszeniu o tym prowadzącemu polowanie.

2. Niezgłoszenie przez zainteresowanego myśliwego prowadzącemu polowanie swych roszczeń do spornej zwierziny zaraz po podniesieniu sztuki spornej pozbawia go prawa do ubiegania się o jej przyznanie.

§ 46.

Decyzje prowadzącego polowanie albo zespołu arbitrów w sprawie spornych strzałów są ostateczne i powinny być podane do wiadomości wszystkim myśliwym biorącym udział w polowaniu.

Rozdział 7

Polowanie z ptakami łowczymi

§ 47.

1. Polowanie przy pomocy ptaków łowczych może odbywać się indywidualnie lub zbiorowo.

2. Przy wykonywaniu polowania z użyciem ptaków łowczych stosuje się następujące metody:

1) łowy indywidualne - z ptakiem łowczym z rękawicy, z ptakiem łowczym z wolnego lotu, lotu towarzyszącego, z czatu, z konia albo z podjazdu;

2) łowy zbiorowe - z ruchomą linią sokolników.

3. Podczas łowów zbiorowych, w trakcie wykonywania pracy przez jednego ptaka łowczego, wszystkie pozostałe współ-

uczestniczące w łowach ptaki powinny znajdować się na rękawicach sokolników i w tym czasie nie mogą być użyte do łowów.

Rozdział 8

Pokot

§ 48.

1. Pokot to tradycyjny sposób ułożenia pozyskanej zwierzyny przed zakończeniem polowania zbiorowego.

2. Przy strzelonej zwierzynie, leżącej w określonym porządku według łowieckiej hierarchii i tradycji, zbierają się i ustawiają myśliwi oraz naganka.

§ 49.

1. Prowadzący polowanie podaje wyniki polowania, ogłasza króla polowania i wicekrólów oraz dokonuje dekoracji.

2. Pokot powinien być, w miarę możliwości, uświetniony tradycyjnymi sygnałami myśliwskimi.

Rozdział 9

Znakowanie

§ 50.

1. Znakowanie odbywa się za pomocą znaku podlegającego ścisłemu zachowaniu.

2. Znak składa się z dwóch części, z których jedna jest zakładana na nacięcie wykonane pomiędzy kością skokową a ścięgnem Achillesa, natomiast druga jest dołączana do narogów pozyskanej zwierzyny.

3. Konstrukcja znaku powinna uniemożliwić jego ponowne użycie.

4. Wzór oraz opis znaku stanowi załącznik nr 3 do rozporządzenia.

§ 51.

1. Osoba prowadząca punkt skupu odmawia przyjęcia tuszy zwierzyny, jeżeli wraz z tuszą nie zostało okazane upoważnienie lub dostarczone świadectwo pochodzenia zwierzyny.

2. Dostarczający otrzymuje od osoby prowadzącej skup dokument stwierdzający przyjęcie tuszy do punktu skupu, który stanowi druk ścisłego zarachowania.

3. Dokument stwierdzający przyjęcie tuszy do punktu skupu zawiera:

- 1) pieczęć przedsiębiorcy prowadzącego punkt skupu;
- 2) określenie miejscowości punktu skupu;
- 3) numer dokumentu;
- 4) określenie dzierżawcy lub zarządcy obwodu łowieckiego;
- 5) imię i nazwisko myśliwego lub osoby dostarczającej tuszę;
- 6) adres myśliwego lub osoby dostarczającej tuszę;
- 7) datę, godzinę i miejsce pozyskania zwierzyny;
- 8) określenie gatunku pozyskanej zwierzyny oraz numer tuszy w upoważnieniu lub w świadectwie pochodzenia zwierzyny;
- 9) numer znaku, o którym mowa w § 50 ust. 1;
- 10) numer obwodu łowieckiego;
- 11) województwo;
- 12) określenie klasy jakości tuszy;

- 13) wagę tuszy wyrażoną w kg;
- 14) cenę jednostkową za kg tuszy;
- 15) wartość tuszy;
- 16) numer upoważnienia lub świadectwa pochodzenia zwierzyny;
- 17) oświadczenie myśliwego lub osoby dostarczającej tuszę o braku zastrzeżeń wagowych i jakościowych oraz o dołączeniu oświadczenia o przeprowadzeniu oględzin tuszy odstrzelonego zwierzęcia, którego wzór został określony w przepisach wydanych na podstawie art. 18 ust. 3 ustawy z dnia 16 grudnia 2005 r. o produktach pochodzenia zwierzęcego (Dz. U. z 2006 r. Nr 17, poz. 127, z późn. zm.)), jeżeli takie oświadczenie zostało do tuszy dołączone;
- 18) datę i godzinę przyjęcia tuszy potwierdzoną podpisem przyjmującego;
- 19) podpis myśliwego lub osoby dostarczającej tuszę.

Rozdział 10

Przepisy końcowe

§ 52.

Rozporządzenie wchodzi w życie po upływie 14 dni od dnia ogłoszenia³⁾.

MINISTER ŚRODOWISKA

³⁾) Zmiany wymienionej ustawy zostały ogłoszone w Dz. U. z 2006 r. Nr 171, poz. 1225, z 2007 r. Nr 64, poz. 429, z 2008 r. Nr 145, poz. 916 i Nr 214, poz. 1346 oraz z 2010 r. Nr 47, poz. 278 i Nr 81, poz. 528.

**Załączniki do rozporządzenia Ministra Środowiska
z dnia 2010 r. (poz.)**

Załącznik nr 1

1. Pieczęta dzierzawcy lub zarządcy obwodu łowieckiego	Upoważnienie do wykonywania polowania indywidualnego Druk ścisłego zarachowania - Nr
2. Dane dotyczące myśliwego: 2.1. Imię i nazwisko: 2.2. Adres:	
3. Miejsce wykonywania polowania: 3.1. Numeru obwodu łowieckiego: 3.2. Nadleśnictwo: 3.3. Województwo:	
4. Upoważnienie do odstrzału / polowania z ptakiem łowczym*) na następującą zwierzynę:	
4.1. Gatunek/liczba sztuk (każdą sztukę zwierzyny grubej należy wpisać w odrębnej pozycji) oraz opis zwierzyny (zgodnie z terminologią rocznego planu łowieckiego)	4.2. Numer znaku, którym została oznaczona tusza lub adnotacja o przeznaczeniu jej na użytek własny
1)	1)
2)	2)
3)	3)
4)	4)
5)	5)
6)	6)
7)	7)
8)	8)
9)	9)
10)	10)
11)	11)
12)	12)
13)	13)
14)	14)
15)	15)
5. Data wydania upoważnienia:	
6. Upoważnienie jest ważne do dnia:	7. Upoważnienie przedłuża się do dnia:
..... Za zarządcę lub dzierzawcę obwodu łowieckiego: (czytelny podpis lub podpisy) Za zarządcę lub dzierzawcę obwodu łowieckiego: (czytelny podpis lub podpisy)

*) Niepotrzebne skreślić.

**) Wypełnić przed podjęciem czynności transportowych.

Załącznik nr 2

KSIĄŻKA EWIDENCJI*
pobytu myśliwych na polowaniu indywidualnym

Koło Łowieckie / Ośrodek Hodowli Zwierzyny

.....

W

Obwód łowiecki nr w woj.

Okręg

Powiat

Nadleśnictwo

Miejsce wyłożenia książki ewidencji

Imię, nazwisko i adres osoby upoważnionej albo osób upoważnionych do dokonywania wpisów w książce ewidencji pobytu myśliwych na polowaniu indywidualnym:

.....
.....
.....
.....
.....
.....
.....
.....
.....
.....

.....
(miejscowość, data)

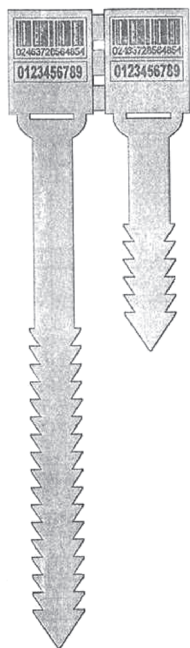
.....
pieczęć Koła Łowieckiego lub
Ośrodka Hodowli Zwierzyny

* Książka powinna być przeszyta i mieć ponumerowane strony.

WZÓR ORAZ OPIS ZNAKU SŁUŻĄCEGO DO
ZNAKOWANIA TUSZ ZWIERZYNY GRUBEJ

I. Wzór znaku służącego do znakowania tusz zwierzyny grubej

Skala 1:1



II. Opis znaku służącego do znakowania tusz zwierzyny grubej

1. Znak jest wykonany w całości z tworzywa sztucznego koloru pomarańczowego.
2. Znak składa się z dwóch części, połączonych ze sobą w sposób umożliwiający ich nieodwracalne rozdzielenie.
3. Każda część znaku jest zaopatrzona w:
 - 1) niepowtarzalny u danego przedsiębiorcy numer znaku oraz kod kreskowy zawierający cechy identyfikujące znak;
 - 2) numer przedsiębiorcy prowadzącego punkt skupu i dokonującego znakowania w rejestrze przedsiębiorców w Krajowym Rejestrze Sądowym albo w Ewidencji Działalności Gospodarczej;
 - 3) taśmę, którą przeplata się przez otwór umieszczony u nasady taśmy.

ZBIÓR ZASAD ETYKI, TRADYCJI I ZWYCZAJÓW ŁOWIECKICH

Zbiór zasad etyki, tradycji i zwyczajów łowieckich opracowany przez Komisję Etyki, Tradycji i Zwyczajów Łowieckich Naczelnej Rady Łowieckiej, przyjęty przez Naczelną Radę Łowiecką 6 czerwca 1992 r.

Łowiectwo jest szczególną dziedziną życia społecznego - łączy w sobie harmonijnie ochronę przyrody ojczystej i wykonywanie polowania, walor kulturalno-obyczajowy i rekreacyjny, wartości wychowawcze i gospodarcze. Zadania te realizują myśliwi zrzeszeni w Polskim Związku Łowieckim, zgodnie z obowiązującymi przepisami prawnymi, statutowymi i regulaminowymi oraz w oparciu o tradycje, zwyczaje i etykę łowiecką.

W historii Polski łowiectwo zajęło znaczące miejsce, wnosząc istotny wkład do materialnej i duchowej kultury narodu, co znalazło odbicie w sztuce i uformowało trwale wartości obyczajowe oraz moralne.

Współcześni myśliwi starają się wartości te kultywować, rozwijać i wzbogacać, przestrzegając w swej działalności nie tylko przepisów prawa, regulaminów i statutów, lecz również norm etycznych oraz zwyczajów.

ZBIÓR ZASAD ETYKI

1. Myśliwi zorganizowani w Polskim Związku Łowieckim realizują cele polskiego łowiectwa. Przynależność do Polskiego Związku Łowieckiego jest świadomie

i dobrowolnie przyjętym obowiązkiem - statutowym i moralnym - czynnego uczestniczenia w rzetelnym wykonywaniu wszystkich zadań naszej organizacji, a prawo posiadania i używania broni myśliwskiej do celów zgodnych ze statutem PZŁ, regulaminem wytwarza poczucie zwiększonej odpowiedzialności.

2. Myśliwy za swój podstawowy obowiązek uważa rzetelne przestrzeganie norm prawa łowieckiego oraz pełne podporządkowanie się wymogom dyscypliny organizacyjnej.
3. Myśliwy nie ogranicza swego udziału w łowiectwie wyłącznie do wykonywania polowania. Troski o hodowlę i ochronę zwierzyny nie pozostawia kolegom. Wykonując polowanie i inne czynności związane z gospodarką łowiecką, ma na względzie dobro przyrody oczyszczonej, jej zachowanie dla przyszłych pokoleń, wykazuje dbałość o środowisko przyrodnicze człowieka i równowagę ekologiczną.
4. Myśliwy nie szuka w uprawianiu łowiectwa korzyści materialnych, myślistwo bowiem nie może być środkiem do ich osiągnięcia. Najcenniejszą korzyścią myśliwego jest obcowanie z przyrodą oraz doznawanie przeżyć łowieckich i radości w gronie braci myśliwskiej.
5. Materialnym wyrazem sukcesu myśliwego są trofea. Zdobyte trofea myśliwy darzy szczególnym szacunkiem, preparuje je i konserwuje, a udostępnianie ich na wystawy łowieckie uważa za zaszczytny obowiązek.
6. Myśliwy stale pogłębia swą wiedzę zarówno w dziedzinie ekologii i gospodarki łowieckiej, jak również histo-

rii i tradycji polskiego łowiectwa. Jest stałym czytelnikiem książek i czasopism o tematyce łowieckiej.

7. Myśliwy uczestniczy w realizacji zadań statutowych PZŁ, angażując całą swą wiedzę i doświadczenie.
8. Myśliwy podczas wykonywania polowania oraz prac hodowlanych w łowisku kieruje się zasadą nadrzędności gospodarki rolnej i leśnej - współdziała z właścicielami gruntów w trosce o ochronę zwierzyny.
9. Przebywając w łowisku myśliwy okazuje szacunek dla pracy rolnika i leśnika. Swoim zachowaniem stwarza atmosferę wzajemnej życzliwości.
10. W kontaktach z ludnością zamieszkałą na dzierzawionych terenach myśliwy swoim postępowaniem przyczynia się do utrwalenia dobrej opinii o Polskim Związku Łowieckim, popularyzuje wiedzę o nowoczesnym łowiectwie, stara się pozyskać dla niego sprzymierzeńców, zwłaszcza wśród młodzieży.
11. Przyjęte na siebie obowiązki organizacyjne myśliwy wykonuje rzetelnie. Zaufanie i wdzięczność kolegów są jedyną za nie rekompensatą.
12. Myśliwy wrażliwy jest na problemy społeczności lokalnych i w miarę swych możliwości stara się pomóc w ich rozwiązaniu.
13. Myśliwy dba o mienie koła łowieckiego. Swe materialne zobowiązania wobec Związku reguluje punktualnie i rzetelnie.
14. Myśliwi solidarnie uczestniczą we wszystkich pracach organizowanych przez koło łowieckie, proporcjonal-

nie do swych możliwości fizycznych, sprawności i umiejętności.

15. Myśliwy, uczestnicząc w życiu Związku posługuje się w mowie i piśmie tradycyjnym słownictwem łowieckim, doskonalc jego znajomość.
16. Myśliwy nie powoduje w łowisku nadmiernego niepokoju.
17. W życiu organizacyjnym i w czasie polowań myśliwy stosuje zasadę równości wszystkich członków PZŁ. W stosunku do kolegów, członków naganki, gości i innych osób jest uprzejmy, lojalny i koleżeński. Cechuje go szacunek i życzliwość wobec kolegów oraz gotowość okazywania im pomocy. Przyczynia się do zachowania dobrej atmosfery podczas wspólnych imprez, taktownie odnosi się do współuczestników polowań. Podporządkowuje się poleceniom kolegów pełniących obowiązki funkcyjne. Jest punktualny i słowny. Służy radą mniej doświadczonym kolegom.
18. Szczególnym szacunkiem i taktowną opieką otacza najstarszych wiekiem myśliwych, którzy z powodu ograniczonej sprawności fizycznej nie są w stanie w pełni uczestniczyć w polowaniach i pracach gospodarczych w łowisku. Przeznacza dla kolegów starszych i niepełnosprawnych wygodniejsze miejsca w pojazdach. W czasie polowania udziela im pomocy przy poszukiwaniu lub patroszeniu i przenoszeniu zwierzyny.
19. Myśliwy traktuje naganiaczy z szacunkiem i należytą troską, zapewniając im odpowiednie posiłki i chwilę

- odpoczynku. Stara się o utrzymanie koleżeńskiej atmosfery między myśliwymi i naganką.
20. Myśliwy dba o etyczny stosunek do zwierzyny. Poszukiwanie rannej zwierzyny myśliwy uważa za moralny obowiązek, a odnalezioną sztukę dostrzeliwuje w sposób humanitarny. Nie wyręcza się naganiaczami przy poszukiwaniu rannych sztuk zwierzyny grubej.
 21. Myśliwy nigdy nie traktuje strzału do zwierzyny jako treningu strzeleckiego.
 22. Poszanowanie i godne obchodzenie się z odstrzeloną zwierzyną świadczą nie tylko o kulturze myśliwego, ale także wyrażają jego szacunek dla przyrody.
 23. W czasie polowania myśliwy zachowuje umiar i opanowanie, by nie dopuścić, żeby pasja myśliwska przerodziła się w zachłanność. Dobry myśliwy - to niekoniecznie ten, który zostaje królem polowania.
 24. Myśliwy umie wstrzymać się od strzału, jeżeli okoliczności wskazują na brak szansy ucieczki zwierza lub podniesienia strzelonej sztuki. Powstrzymuje się również od dania strzału do zwierzyny w okolicznościach wątpliwego własnego pierwszeństwa.
 25. Myśliwy jest świadom bogatego dorobku polskiego łowiectwa, który stara się godnie reprezentować w kontaktach z myśliwymi - cudzoziemcami.
 26. Dokonując odstrzałów selekcyjnych, myśliwy ma na uwadze nie tylko suchą treść kryteriów, ale również swoją rolę, jaką pełni w przyrodzie.

27. Myśliwy dba o bezpieczeństwo na polowaniu. Poluje zawsze ze sprawdzoną bronią, zna jej cechy techniczne. Jest świadom swych umiejętności strzeleckich, które stale doskonali.
28. Spory powstałe w czasie polowania myśliwi rozstrzygają w atmosferze koleżeńskiej i zgodnie z przyjętymi zasadami.
29. Przebiegowi polowania towarzyszy zachowanie zwyczajów łowieckich, a przede wszystkim pasowanie na myśliwego, podawanie „złomu”, urządzenie pokotu i używanie sygnałów myśliwskich.
30. Na polowaniu myśliwy występuje w estetycznym ubiorze myśliwskim, odpowiadającym tradycji, ale i uwzględnia zwyczaje w jego środowisku.
31. Myśliwy otacza opieką psa myśliwskiego - towarzysza i pomocnika swoich łowów. Dbą o zaspokojenie jego potrzeb, nie zmusza do wysiłku ponad jego możliwości. Użytkując psa myśliwskiego wystrzega się powstawania konfliktów z otoczeniem. Starzejący się pies myśliwski zasługuje na zapewnienie mu spokojnej starości.
32. Ograniczając liczebność szkodników w łowisku, myśliwy wykazuje szczególną rozwagę oraz unika zatararów z miejscową ludnością.
33. Wątpliwości związane z zachowaniem etyki myśliwy rozstrzyga we własnym sumieniu zgodnie z prawem i zwyczajami łowieckimi.

ZWYCZAJE I CEREMONIAŁ ŁOWIECKI

Jesteśmy krajem o bogatych tradycjach łowieckich. W czasie ponad tysiącletniej historii naszego państwa - a pamiętać musimy, że myślistwo było jednym z najważniejszych zajęć naszych przodków na długo przed powstaniem państwa polskiego - wykształciły się różnorodne formy zwyczajów i ceremoniału łowieckiego.

Powstała i rozwinęła się także bogata gwara myśliwska, będąca żywym zwierciadłem życia naszych przodków, przejawem rozwoju i bogactwa naszego języka, świadectwem jednej z tradycyjnych dziedzin kultury narodowej.

Przekazując myśliwym opis zwyczajów łowieckich i ceremoniału myśliwskiego pragniemy, aby były one szeroko stosowane przez wszystkie koła łowieckie i wszystkich myśliwych, przyczyniając się do wzbogacenia form samowychowania w szeregach braci myśliwskiej, a język łowiecki był czynnikiem zespalającym nasze środowisko.

Tradycja łowiecka jest żywą tkanką. W wielu środowiskach myśliwych powstają nowe, oryginalne zwyczaje, które wzbogacają kulturę łowiecką i tworzą nasz wspólny dorobek. Należy te inicjatywy rozwijać i kultywować.

1. Posługiwanie się językiem łowieckim

Geneza polskiego języka łowieckiego sięga zamierzchłych czasów. Kształtował się on na przestrzeni setek lat, wzbogacany ciągle rozwojem praktyki i wiedzy łowieckiej. Wpływały na niego przemiany społeczne i gospodarcze.

W obrzędach myśliwskich przestrzegano obowiązku stosowania języka łowieckiego na łowach i w gronie braci myśliwskiej. W poemacie „Flis” (XVI wiek) Sebastian Klonowic pisze:

*Już gębę trąbą zwać u charta musi
kto raz myśliwskiej polewki zakusi
zająca kotką, ucho już nie uchem
musi zwać słuchem
tłustego skromnym, prędkiego ciekawym
musi zwać, kto chce być myśliwcem prawym.*

Język łowiecki był zawsze - i jest nim dzisiaj - językiem żywym, podlega stałemu rozwojowi. Powstają nowe określenia, życie wycofuje z terminologii łowieckiej nieaktualne pojęcia. Źródłem poznania polskiego języka łowieckiego jest nie tylko książka Stanisława Hoppego „Słownik języka łowieckiego” - ale również czasopismo „Łowiec Polski” i liczne fachowe publikacje wydawane współcześnie.

2. Sygnały łowieckie

Sygnały łowieckie to przede wszystkim system porozumiewania się myśliwych. Mają one nie tylko praktyczne znaczenie w czasie wykonywania polowania, ale są nieodłącznym elementem zwyczaju myśliwskiego. Któż nie pamięta wspaniałych strof „Pana Tadeusza” Adama Mickiewicza - Koncert Wojskiego:

*Natenczas Wojski chwycił na taśmie przypięty
swój róg bawoli długi, cętkowany, kręty (...)
Bo w graniu odzew dźwięczący, rześki: to pobudka;
Potem jęki po jękach skomlą, to psów granie;
A gdzieniegdzie ton twardszy jak grzmot, to strzelanie,*

Wielowiekowa jest tradycja stosowania sygnałów myśliwskich granych na rogu lub trąbce. Dawny myśliwy różnił ponad trzydzieści tekstów muzycznych, ułatwiających wykonywanie polowania w trudnych puszczańskich warunkach. Dziś, poza sygnałami stosowanymi według wymogów regulaminu polowań, pozostały w użyciu sygnały wzbogacające obrzędy związane z łowami. Ich nazwy podajemy w odpowiednich tekstach opisujących ceremonial łowiecki (nuty w załączeniu).

Corocznie zwiększa się liczba myśliwych znających sygnały łowieckie i biorących udział w konkursach sygnalistów. Naczelna Rada Łowiecka pragnie, by ten element tradycji wzbogacał nasze życie łowieckie.

3. Ślubowanie

Ślubowanie jest pierwszym obrzędem, z którym spotyka się młody myśliwy przyjęty do Polskiego Związku Łowieckiego. Staż w kole łowieckim i administracyjne kłopoty ma już za sobą; egzamin złożony, wymagane prawem i regulaminem zaświadczenia i zezwolenia uzyskane, wpisanie wpłacone. Rozpoczyna życie myśliwskie. Wówczas też powinien złożyć uroczyste ślubowanie. Obrzęd ten wprowadza młodego myśliwego w klimat tradycji i obyczaju łowieckiego. Ślubowanie przeprowadza się w zasadzie w łowisku w czasie zbiórki myśliwych przed pierwszym zbiorowym polowaniem, w którym weźmie udział młody myśliwy, może również odbyć się podczas posiedzenia Okręgowej Rady Łowieckiej lub innych uroczystości.

Podczas ślubowania towarzyszy młodemu myśliwemu jego opiekun, który sprawował pieczę nad nim w czasie odbywania stażu. Ślubowanie powinno mieć uroczysty charakter.

Ślubowanie przyjmuje przewodniczący zarządu koła, łowczy lub prowadzący polowanie. Dla uświetnienia uroczystości może w niej współuczestniczyć najstarszy wiekiem myśliwy, bądź posiadacz odznaczenia „Złom”.

Ślubujący wywołany zostaje z szeregu myśliwych przygotowanych do odprawy. Ślubujący powtarza za przyjmującym tekst, klęcząc na lewym kolanie, z odkrytą głową (okrycie głowy zdejmują również wszyscy uczestnicy ślubowania), broń trzyma w lewym ręku, pionowo opartą stopką o ziemię, za nim stoi opiekun, trzymając prawą dłoń lub kordelas na jego ramieniu.

Tekst ślubowania

**Przystępując do grona polskich myśliwych ślubuję uroczystie:
przestrzegać sumiennie praw łowieckich,
postępować zgodnie z zasadami etyki łowieckiej,
zachowywać tradycje polskiego łowiectwa,
chronić przyrodę ojczystą,
dbać o dobre imię łowiectwa i godność polskiego myśliwego.**

Po wypowiedzeniu formuły myśliwy wstaje, przyjmujący ślubowanie podaje mu rękę i wypowiada słowa:

*Na chwałę polskiego łowiectwa bądź prawym myśliwym,
niech bór darzy.*

Zebrani na odprawie koledzy odpowiadają - „Darz Bór”, a jeżeli jest sygnalista, gra on sygnał „Darz bór”. Po odebraniu sygnału myśliwi nakrywają głowy. Przyjmujący ślubowanie dziękuje opiekunowi za trud poniesiony dla dobra łowiectwa i koła. Ślubujący przyjmuje gratulacje i życzenia kolegów, a następnie wstępuje do szeregu.

4. Odprawa myśliwych przed polowaniem

Odprawa myśliwych przed polowaniem powinna mieć charakter poważny i uroczysty, jest to przywitanie myśliwych z łowiskiem (knieją - polem) i spotkanie kolegów przed łowiecką przygodą.

Sygnalista gra sygnał „Zbiórka myśliwych”. Myśliwi ustawiają się w szeregu, naprzeciwko nich naganiacze. Odprawę i polowanie prowadzi łowczy koła lub myśliwy wyznaczony przez zarząd koła.

Prowadzący odprawę wita gości, myśliwych i pomocników. Wita łowisko (knieję - pole), aby obdarzyło łowców (myśliwych) sukcesem.

Następnie prowadzący dopełnia czynności przewidzianych regulaminem polowań, tj. informuje o gatunkach i ilości zwierzyny przewidzianej do odstrzału, omawia system sygnałów oraz zasady bezpieczeństwa, upewnia się o posiadaniu przez uczestników niezbędnych dokumentów.

W czasie następującego potem losowania kart stanowiskowych zachowuje się kolejność odpowiadającą godności uczestnika i zwyczajom gościnności. Sygnał „Apel na łowy” kończy odprawę.

5. Chrzest myśliwski i pasowanie

Chrzest myśliwski - to bardzo stara ceremonia związana z przyjęciem adepta do grona myśliwych, powtarzana po ubiciu pierwszej sztuki danego gatunku zwierzyny. Odbywa się na polowaniu. Po odtrąbieniu, o ile jest sygnalista, śmierci zwierza najstarszy funkcją myśliwy nakazuje młodzikowi klęknąć na lewe kolano i znacząc farbą ubitej zwierzyny jego czoło wypowiada słowa:

Pasuję Cię na rycerza św. Huberta.

Jeżeli myśliwy zdobył pierwszą zwierzynę na polowaniu zbiorowym i był to zwierz gruby, to po zakończonym miocie lub w czasie pokotu najstarszy funkcją myśliwy wywołuje z szeregu kandydata do ceremonii i wzywa go do przyjęcia pasowania. W tym czasie sygnalista gra sygnał „Pasowanie”, a uczestnicy polowania zdejmują nakrycia głowy. Pasowany klęka na lewe kolano po grzbietowej stronie pozyskanego zwierza, lewą rękę opiera na broni, prawą na zwierzu. Celebrujący przypomina mu o obowiązkach prawego myśliwego i znaczy farbą czoło adepta, wypowiadając słowa:

Pasuję Cię na rycerza św. Huberta,

bądź prawym, mężnym i uczciwym myśliwym.

Jak przy ceremonii chrztu, zwyczaj nakazuje, aby nie ścierać farby do końca polowania.

Jeżeli młody myśliwy zdobył zwierza na polowaniu indywidualnym, to ceremonii chrztu lub pasowania może dokonać jego „starszy” kolega. Ten fakt należy podać do wiadomości członków koła na pierwszym zbiorowym polowaniu w czasie pokotu.

Warto też przestrzegać zasady, żeby pierwszego upolowanego grubego zwierza młody myśliwy patroszył własnoręcznie, nie korzystając z pomocy fizycznej kolegów czy naganiaczy, lecz słuchając jedynie ich wskazówek.

6. Dekorowanie gałązką „złomu”

Złomem nazywamy krótką (20-30 cm) gałązkę świerku, jodły, dębu, buka lub innych drzew (sosna, olcha) bądź roślin (wrzos), typowych dla miejsca polowania.

Złomem czcimy każdą ubitą sztukę grubej zwierzyny. Myśliwy, któremu bór darzył, staje po stronie grzbietowej ubitego zwierza, a prowadzący polowanie zbiorowe lub jego towarzysz na polowaniu indywidualnym odłamuje złom, część jego wkłada zwierzynie do pyska, jako tzw. ostatni kęs, resztę składa na ranie postrzałowej, po czym odłamuje kawałek pomazanej farbą gałązki i na kordelasie lub kapeluszu wręcza go lewą ręką szczęśliwemu strzelcowi, podając mu prawicę ze słowami „Darz bór”. Ceremonia ta może się odbywać przy dźwięku trąbki myśliwskiej głoszącej daną zwierzynę na rozkładzie (według gatunku). Otrzymały „złom” myśliwy zakłada za wstążkę kapelusza lub przy-mocowuje do czapki i nosi do końca polowania.

Jeżeli zwierz został zdobyty przez samotnego myśliwego na polowaniu indywidualnym, myśliwy przed patroszeniem wkłada zwierzynie do gęby „ostatni kęs”, a drugą część „złomu” przystraja własne nakrycie głowy, może również zagrać sygnał „Zwierzyna na rozkładzie”.

Tradycyjnie przyjęte jest, że „złom”, jak wskazuje nazwa, jest odłamywany, a nie odcinany nożem lub kordelasem i wręcza się go przed patroszeniem zwierzyny.

7. Pokot

Pokot - to tradycyjny sposób zakończenia łowów.

Przy ubitej zwierzynie, leżącej w określonym porządku według łowieckiej hierarchii, zbierają się i ustawiają myśliwi oraz pomocnicy (naganka).

Zwierzynę układa się na prawym boku, od prawej ku lewej stronie.

W pierwszym szeregu rozkładu ułożone są wielkie drapieżniki (ryś, wilk), w następnych szeregach kolejno: łosie, jelenie, daniela, dziki, sarny, lisy i inne drapieżniki futerkowe, dalej: zające, króliki, następnie „pióro”, tj. bażanty i inne ptactwo łowne. Lisy układa się z kitami wyprostowanymi na przedłużeniu linii grzbietu. Co dziesiątą sztukę zwierzyny drobnej wysuwa się o pół długości do przodu.

Myśliwi stają w szeregu u czoła rozkładu, pomocnicy po przeciwnej stronie, przed nimi sygnaliści. Jeżeli pokot odbywa się o zmroku, to rozpala się ognisko lub ustawia pochodnie.

Tradycja zabrania przekroczenia leżącej na rozkładzie zwierzyny - tak myśliwym, jak i pomocnikom.

Prowadzący polowanie składa raport najstarszemu funkcją w kole myśliwemu: podaje wyniki polowania, ogłasza „króla polowania” i „wicekrólów”, dziękuje myśliwym i pomocnikom. Potem następuje otrąbienie rozkładu dla

każdego zdobytego gatunku zwierzyny, z wyjątkiem ptactwa, które otrąbione zostaje sygnałem „Pióro na rozkładzie”.

Zgodnie z tradycją, w czasie raportu i otrąbienia pokotu myśliwi i pomocnicy stają z odkrytymi głowami. Jeżeli na polowaniu nie ma myśliwego, któremu prowadzący polowanie mógłby złożyć raport, dokonuje on tylko ogłoszenia wyników polowania.

Po raporcie lub ogłoszeniu wyników polowania następuje ogłoszenie i dekoracja „króla polowania” i „wicekrólów”. Wskazane jest, by pokot podsumowany został kilkoma zdaniemami na temat koleżeńskiej atmosfery i zgodnego z etyką odbycia łowów.

Hejnały „Koniec polowania” i „Darz bór”, wysłuchane z odkrytymi głowami, kończą łowy.

8. Hubertowiny

Do tradycji łowieckiej należy święcenie dnia patrona myśliwych - św. Huberta. Święto to obchodzone jest 3 listopada. Zwyczaj ten powinien być kultywowany, choć łowy odbywają się często nie w dniu patrona, lecz w najbliższym dniu wolnym od pracy.

Polowanie hubertowskie bywa przeważnie pierwszym zbiorowym polowaniem jesiennym w sezonie. Łowom w tym dniu nadaje się specjalnie uroczysty charakter. Zazwyczaj przebieg polowania jest skrócony dla zorganizowania wspólnego ogniska lub biesiady. Na „hubertowiny” powinni

być zaproszeni goście mieszkający na terenie obwodu łowieckiego i współpracujący z kołem.

9. Polowanie noworoczne lub wigilijne

Polowanie noworoczne lub wigilijne należy do tradycyjnych łowów organizowanych w naszym Związku. Łowy te posiadały zawsze szczególny charakter - miały na celu zacieśnienie koleżeńskich więzów, podkreślenie estetycznej wartości łowiectwa, wzbogacenie przeżyć myśliwskich innymi treściami niż samo polowanie. Tradycyjne łowy w tym dniu powinny kończyć się wcześniej, tak aby przy ognisku bądź wspólnym stole, w atmosferze koleżeństwa dokonać zbilansowania łowieckich przeżyć minionego roku, utrwalić kształtujące się na tej kanwie przyjaźnie, życzyć kolegom dobrych myśliwskich dni w następnym roku.

Są koła łowieckie, które w tym dniu, wykorzystując odbywające się łowy, święcą prasłowiański zwyczaj dzielenia się pokarmem ze zwierzętami.

Dziś ma to inny wyraz. Myśliwi przed pierwszym miotem lub pędzeniem udają się do paśników i składają tam karmę. Piękny to ukłon w stronę tradycji naszych pradziadów, warto go szerzej propagować wśród kół łowieckich.

Powszechnie uważa się, że najpoważniejszą, klasyczną - a przy tym najbardziej myśliwską spośród wszystkich naszych pieśni łowieckich - jest pieśń „Pojedziemy na łów”. Podajemy tekst tej pieśni w opracowaniu Wacława z Oleśka (z 1833 roku).

Pojedziemy na łów, na łów,
towarzyszu mój! Na łów, na łów, na łowy, do zielonej
dąbrowy,
towarzyszu mój. A tam biegnie zając, zając,
towarzyszu mój! Puszczaj charty ze smyczą, niech zająca
uchwycą,
towarzyszu mój.
Pojedziemy na łów, itd.,,
Aż tam biegnie sarna, sarna,
towarzyszu mój!
Puszczaj charty ze smyczą,
niech sarnę uchwycą,
towarzyszu mój.
Pojedziemy na łów, itd...
Aż tam biegnie soból, soból,
towarzyszu mój!
Puszczaj charty ze smyczą,
niech sobola uchwycą,
towarzyszu mój.
Pojedziemy na łów, itd...
Aż tam biegnie panna, panna,
towarzyszu mój!
Puszczaj charty ze smyczą,
niech pannę uchwycą,
towarzyszu mój. A teraz się dzielmy, dzielmy
towarzyszu mój!
Tobie zając i sarna,
a mnie soból i panna,

*towarzyszu mój.
A kiedy Ci krzywda, krzywda,
towarzyszu mój!
Tobie siodło, a mnie koń, teraz że się ze mną goń,
towarzyszu mój. A kiedy Ci krzywda, krzywda,
towarzyszu mój!
Moja szabla, a twój kij,
Teraz że się ze mną bij,
towarzyszu mój. Kiedyć jeszcze krzywda, krzywda,
towarzyszu mój!
Twoje gardło, a mój miecz,
twoja głowa pójdzie precz,
towarzyszu mój.*

SYGNAŁY POROZUMIEWAWCZE

Pobudka

$\text{♩} = 66$

Zbiórka myśliwych

$\text{♩} = 84$

Powitanie

$\text{♩} = 76$

Apel na łowy

$\text{♩} = 96$

Naganka naprzód

$\text{♩} = 64$

Zakaz strzału w miot



Rozładuj broń



Pasowanie myśliwskie



Król polowania



Koniec polowania



Halali



Darz Bór



Posilek

$\text{♩} = 76$

Musical notation for 'Posilek' in 3/8 time, measures 76-77. The melody consists of eighth and quarter notes.

SYGNAŁY POKOTU

Sygnaly zwierzyny grubej

Jeleń na rozkładzie

$\text{♩} = 63$

Musical notation for 'Jeleń na rozkładzie' in 3/8 time, measures 63-64. It includes first and second endings.

Daniel na rozkładzie

$\text{♩} = 69$

Musical notation for 'Daniel na rozkładzie' in 3/8 time, measures 69-70. It includes first and second endings.

Sarna na rozkładzie

$\text{♩} = 92$

Musical notation for 'Sarna na rozkładzie' in 3/8 time, measures 92-93. It includes first and second endings.

Dzik na rozkładzie

$\text{♩} = 76$

Musical notation for 'Dzik na rozkładzie' in 3/8 time, measures 76-77. It includes first and second endings.

Sygnaly zwierzyny drobnej

Lis na rozkładzie



Jenot na rozkładzie



Drapieżnik na rozkładzie



Zając na rozkładzie



Królik na rozkładzie



Pióro na rozkładzie



Spis treści

ROZPORZĄDZENIE MINISTRA ŚRODOWISKA	3
<i>Rozdział 1</i>	
Przepisy ogólne	3
<i>Rozdział 2</i>	
Warunki wykonywania polowań	7
<i>Rozdział 3</i>	
Przepisy o zachowaniu bezpieczeństwa na polowaniach	12
<i>Rozdział 4</i>	
Polowanie indywidualne	19
<i>Rozdział 5</i>	
Polowanie zbiorowe	21
<i>Rozdział 6</i>	
Rozstrzygnięcie spornych strzałów	30
<i>Rozdział 7</i>	
Polowanie z ptakami łowczymi	32
<i>Rozdział 8</i>	
Pokot	32
<i>Rozdział 9</i>	
Znakowanie	33

Rozdział 10

Przepisy końcowe	35
Zbiór zasad etyki, tradycji i zwyczajów łowieckich	41
Zbiór zasad etyki	41
Zwyczaje i ceremoniał łowiecki	47
1. Posługiwanie się językiem łowieckim	47
2. Sygnały łowieckie	48
3. Ślubowanie	49
Tekst ślubowania	50
4. Odprawa myśliwych przed polowaniem	51
5. Chrząst myśliwski i pasowanie	52
6. Dekorowanie gałązką „złomu”	53
7. Pokot	54
8. Hubertowiny	55
9. Polowanie noworoczne lub wigilijne	56
Sygnały porozumiewawcze	59
Sygnal pokotu	61